

# Skalbaggsfaunan i Blåkölen-reservatet i Norrbotten

STIG LUNDBERG

## INTRODUKTION

Ett av de värdefullaste granurskogsområdena vi har i norra Sverige ur skyddssynpunkt för bl a skalbaggar är domänreservatet Blåkölen norr om Niemisel i Norrbotten (Fig. 1.; se beskrivning i Lundberg 1989). Redan 1962, vid besiktningen som föregick reservatbeslutet, upptäckte jag granlågor med larver av stor barkplattbagge, *Pytho kolwensis*. Senare undersökningar har visat att här finns en av landets största kända populationer av denna sällsynthet, främst vid bäckar och sumpdrag. Denna art anses vara den känsligaste av de utrotningshotade granurskogsarterna då

den kräver grova granlågor i skuggigt läge för sin utveckling. Här togs också 1971 det första exemplaret av *Agathidium pulchellum* Wank., vilken fortfarande i Sverige inte är tagen utanför Blåkölen (Lundberg 1977; som *A. pulchrum* LeC.).

I anslutning till försöken att återfinna *A. pulchellum* genom bl a sällning, som misslyckades, beslöt jag att sätta ut fönsterfällor vilka kontinuerligt fångar flygande insekter (Lundberg 1979). Resultatet efter 9 år har förutom ett 50-tal *Agathidium pulchellum* blivit många nyfynd för området och även för Norrbotten (Lundberg 1989).

Fångsterna har fortsatt även efter 1988

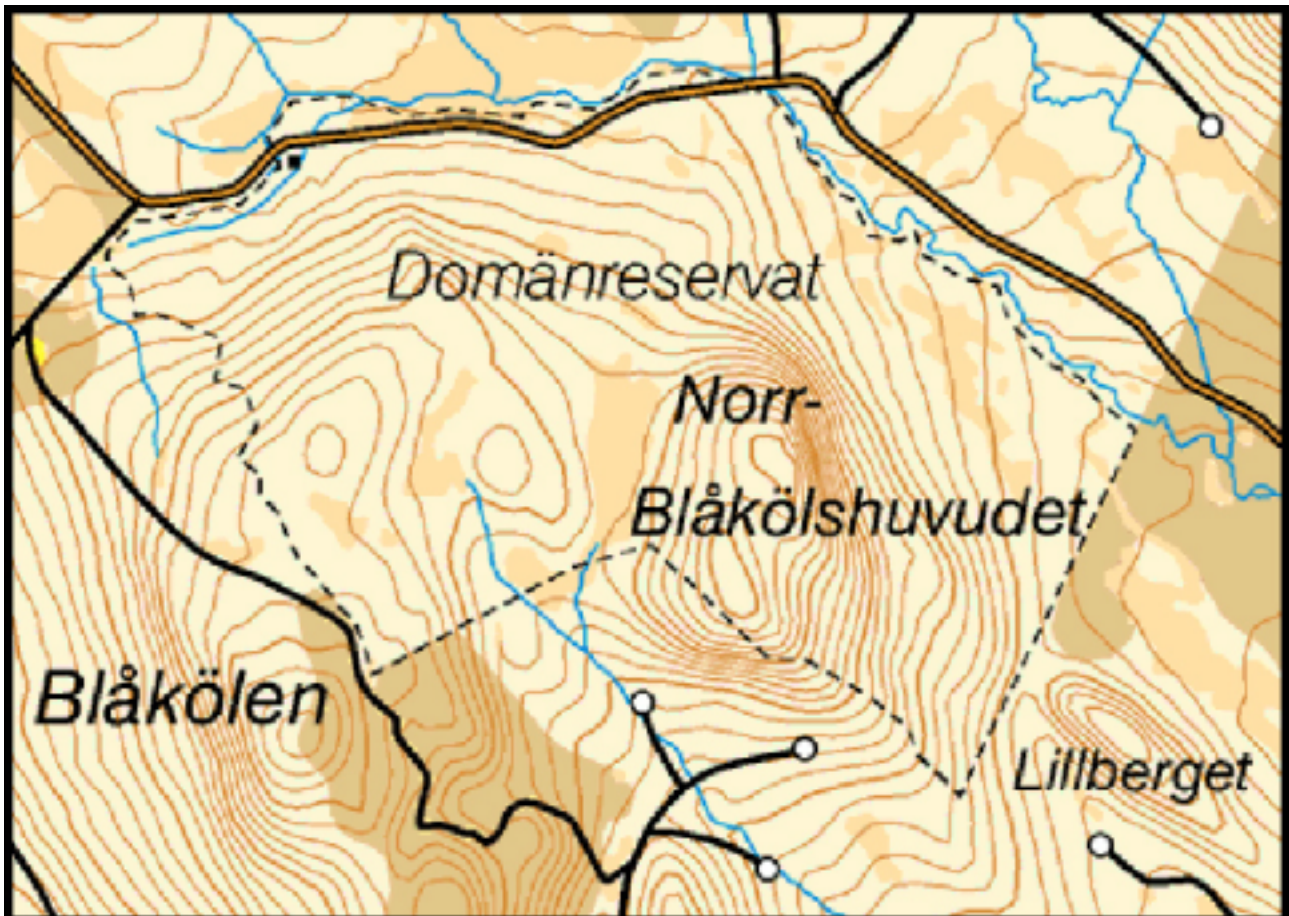


Fig. 1. Karta över Blåkölens domänreservat i Norrbotten norr om Råneälven nära lappmarksgränsen.

och sålunda erhöles 1999 ytterligare en ny art för Sverige, nämligen kortvingen *Tachinus basalis* Erichson, närmast känd från Finland. Jag kommer här att redovisa alla 421 påträffade arter och därvid markera sk rödlistade arter enligt Gärdenfors (2000): (DD) kunskapsbrist, (RE) försvunnen, (CR) akut hotad, (EN) starkt hotad, (VU) sårbar, och (NT) missgynnad. Dessutom har arter upptagna på 1993 års rödlista, men avförda, markerats med LC (livskraftig). Jag kompletterar även med synpunkter om intressantare arter. Detta bl a för att möjliggöra en jämförelse med granurskogsområdet Kulbäcksliden i Västerbotten, från vilket 314 skalbaggsarter rapporterats (Pettersson 1990 & 1995). Om inte annat anges har materialet tagits av författaren. Kunskapen om jordlöparfaunan planerar jag att komplettera med hjälp av fallfällor under kommande år.

## ARTLISTA

Nomenklaturen följer Lundberg (1995), förutom att undersläktena av *Atheta* här upphöjts till släkten.

### Carabidae jordlöpare

*Notiophilus aquaticus* (Linnaeus)  
*N. reitteri* Spaeth  
*Loricera pilicornis* (Fabricius)  
*Carabus glabratus* Paykull  
*C. violaceus* Linnaeus  
*Patrobis septentrionis* Dejean  
*Pterostichus oblongopunctatus* (Fabricius)  
*P. nigrita* (Paykull)  
*Calathus micropterus* (Duftschmid)  
*Sericoda quadripunctata* (De Geer), LC: ett exemplar 21.8.72 i kanten av reservatet på hyggesbränt område.  
*Dromius agilis* (Fabricius)  
*Cymindis vaporariorum* (Linnaeus)

### Dytiscidae dykare

*Agabus guttatus* (Paykull)

### Hydrophilidae palpbaggar

*Cercyon impressus* (Sturm)  
*C. emarginatus* Baranowski  
*C. borealis* Baranowski  
*C. lateralis* (Marsham)  
*Cryptoleurum minutum* (Fabricius)

### Histeridae savbaggar

*Margarinotus striola* (Sahlberg)

### Ptiliidae fjädervingar

*Ptilium minutissimum* (Ljungh)  
*Ptiliola kunzei* (Heer)  
*Ptiliolium caledonicum* (Sharp), NT  
*P. spencei* (Allibert)  
*P. sahlbergi* (Flach)  
*Ptinella limbata* (Heer): enda fyndet i Norrbotten.  
*P. johnsoni* Rutanen: det enda exemplaret var det första fyndet i Norrbotten.  
*Pteryx suturalis* (Heer)  
*P. splendens* Strand, NT  
*Baeocrara japonica* (Matthews): 1 ex i fällorna 25.5-19.6.93 samt 7.7.81 vid bilhåvning.  
*Acrotrichus silvatica* Rosskothén  
*A. volans* (Motschulsky)  
*A. intermedia* (Gillmeister)

### Agyrtidae sumpbaggar

*Pteroloma forsstroemi* (Gyllenhal)

### Leiodidae mycelbaggar

*Leiodes inordinata* (J. Sahlberg)  
*L. lucens* (Fairmaire), ny Norrbotten 25.5-17.8.98.  
*L. puncticollis* (Thomson)  
*L. gyllenhali* Stephens  
*Anisotoma axillaris* Gyllenhal

*A. humeralis* (Fabricius)  
*A. castanea* (Herbst)  
*A. glabra* (Kugelann)  
*A. orbicularis* (Herbst)  
*Agathidium varians* Beck  
*A. mandibulare* Sturm, NT  
*A. pulchellum* Wankowicz, CR: enda svenska lokalen för arten; ett 50-tal exemplar tagna i fönsterfällor plus första exemplaret, som togs sittande under blöt bark på en liggande asp.  
*A. pallidum* (Gyllenhal), VU  
*A. rotundatum* (Gyllenhal)  
*A. nigrinum* Sturm, NT  
*A. arcticum* Thomson  
*A. discoideum* Erichson, VU  
*A. nigripenne* (Fabricius)  
*A. laevigatum* Erichson

### **Cholevidae åtelbaggar**

*Choleva lederiana* Reitter  
*Sciodrepoides watsoni* (Spence)  
*Catops coracinus* Kellner  
*C. alpinus* Gyllenhal  
*C. tristis* (Panzer)  
*C. morio* (Fabricius)  
*C. nigrita* Erichson  
*C. longulus* Kellner: 21.5-2.7.87.

### **Scydmaenidae glattbaggar**

*Veraphis engelmarki* Franz, VU: ett ex 14.7-21.7.86 är enda fyndet hittills från Norrbotten.  
*Nevraphes perssoni* Franz, VU: tagen dels i ett 10-tal ex i fönsterfällor, dels i ca 5 ex vid bilhåvning av Peter Cederström, Gösta Gillerfors och Anders Törnvall; i övriga Sverige bara känd i 3 ex från Norrbotten.  
*Scydmorephes minutus* (Chaudoir)  
*Stenichmus bicolor* (Denny)  
*Euconnus pragensis* (Machulka)

### **Staphylinidae kortvingar**

*Gabrius splendidulus* (Gravenhorst)  
*G. exspectatus* Smetana  
*G. bescidicus* Smetana, EN: det 3e svenska exemplaret erhöles 24.6-15.9.99.  
*Philonthus puella* Nordmann  
*P. politus* (Linnaeus)  
*P. succicola* Thomson  
*P. addendus* Sharp  
*P. lederi* Eppelsheim: allmän i älgspilling främst på våren.  
*Heterothops praevius* Erichson  
*Quedius mesomelinus* (Marsham)  
*Q. maurus* (Sahlberg)  
*Q. lundbergi* Palm: det 4e svenska exemplaret togs 6.7-5.9.89.  
*Q. tenellus* (Gravenhorst)  
*Q. plagiatus* (Mannerheim)  
*Q. molochinus* (Gravenhorst)  
*Q. brevis* Erichson  
*Q. xanthopus* Erichson  
*Q. boops* (Gravenhorst)  
*Xantholinus tricolor* (Fabricius)  
*Atrecus pilicornis* (Paykull)  
*Lathrobium fulvipenne* Gravenhorst  
*Bibloporus minutus* Raffray  
*Euplectus fauveli* Guillebeau  
*Megarthrhus sinuatocollis* (Lacordaire)  
*Proteinus brachypterus* (Fabricius)  
*P. hyperboreus* Muona  
*Acrulia inflata* (Gyllenhal)  
*Hapalarea melanocephala* (Fabricius)  
*H. linearis* (Zetterstedt), LC  
*H. clavigera* (Luze), VU  
*Omalium caesum* Gravenhorst  
*O. muensteri* Bernhauer: det 2a svenska exemplaret erhöles vid sållning av mossa 17.5.83.  
*Phloenomus planus* (Paykull)  
*P. lapponicus* (Zetterstedt)  
*P. pusillus* (Gravenhorst)

- P. sjoeborgi* Strand  
*Deliphrum tectum* (Paykull)  
*Olophrum rotundicolle* (Sahlberg)  
*Acidota crenata* (Fabricius)  
*Eudectus giraudi* Redtenbacher, NT  
*Scaphisoma agaricinum* (Linnaeus)  
*S. boleti* (Panzer)  
*S. boreale* Lundblad  
*Oxytelus laequatus* (Marsham)  
*Olisthaerus megacephalus* (Zetterstedt), NT  
*O. substriatus* (Paykull), NT  
*Mycetoporus monticola* Fowler  
*M. lepidus* (Gravenhorst)  
*Ischnosoma splendidum* (Gravenhorst)  
*Bryoporus punctipennis* Thomson  
*B. crassicornis* (Mäklin)  
*Lordithon thoracicus* (Fabricius)  
*L. lunulatus* (Linnaeus)  
*L. speciosus* (Erichson)  
*Sepedophilus littoreus* (Linnaeus)  
*S. testaceus* (Fabricius)  
*S. marshami* (Stephens)  
*Tachinus pallipes* Gravenhorst  
*T. proximus* Kraatz  
*T. atripes* J. Sahlberg  
*T. basalis* Erichson, DD: 1 ex 24.6-15.9.99, 1 ex 23.6-8.8.01; ny för Sverige.  
*T. elegans* Eppelsheim, VU: 1 ex 20.6-11.9.92; ny för Norrbotten.  
*Aleochara villosa* Mannerheim  
*Oxypoda nigricornis* Motschulsky  
*O. operta* Sjöberg  
*O. spectabilis* Märkel  
*O. skalitzkyi* Bernhauer  
*O. umbrata* (Gyllenhal)  
*O. hansseni* Strand  
*O. annularis* Mannerheim  
*O. bicolor* Mulsant  
*Acrostiba borealis* Thomson  
*Ischnoglossa elegantula* (Mannerheim)  
*Thyasophila angulata* (Erichson)
- T. wockii* (Schneider)  
*Haploglossa villosula* (Stephens)  
*Phloeopora testacea* (Mannerheim)  
*Meotica finnmarchica* G. Benick, NT: togs 9.6.82 av Peter Cederström vid bilhåvning genom reservatet.  
*Liogluta granigera* (Kiesenwetter)  
*Dadobia immersa* (Erichson)  
*Philhygra polaris* Bernhauer  
*Amidobia talpa* (Heer)  
*Microdota subtilis* (Scriba)  
*M. palleola* (Erichson): både i fällorna och vid bilhåvning.  
*M. wireni* (Brundin): 1 ex vid bilhåvning.  
*Xenota myrmecobia* (Kraatz)  
*Mocyta fungi* (Gravenhorst)  
*Alaobia sodalis* (Erichson)  
*A. pallidicornis* (Thomson): 22.6-28.7.91 och 3.6-26.7.96; enda fynden i Norrbotten.  
*Notothecta flavipes* (Gravenhorst)  
*Rhagocneme dwinensis* (Poppius)  
*Dimetrota picipennoides* Hanssen  
*D. lapponica* J. Sahlberg  
*Atheta brunneipennis* (Thomson)  
*A. allocera* Eppelsheim  
*A. diversa* (Sharp)  
*A. strandiella* Brundin  
*A. pilicornis* (Thomson)  
*A. acutangula* Hanssen  
*A. paracrassicornis* Brundin  
*A. euryptera* (Stephens)  
*Traumoecia picipes* (Thomson)  
*Anopleta depressicollis* (Fauvel)  
*Dinaraea linearis* (Gravenhorst)  
*D. arcana* (Erichson)  
*Bohemiellina flavipennis* (Cameron): vid bilhåvning.  
*Drusilla canaliculata* (Fabricius)  
*Lomechusoides inflatus* (Zetterstedt)  
*Bolitochara pulchra* (Gravenhorst)  
*Phymatura brevicollis* (Kraatz), VU: flera ex vid sällning under klibbticka tidigt på

våren; dessutom 1 ex 3.6-26.7.96.

*Anomagnathus cuspidatus* (Erichson)

*Cyphaea latiuscula* Sjöberg, VU: 2 ex vid sållning av bark från *Polygraphus*-angripen gran.

*Placusa tachyporoides* (Waltl)

### Scirtidae mjukbaggar

*Cyphon coarctatus* Paykull

*C. plaustris* Thomson

*C. variabilis* (Thunberg)

*C. padi* (Linnaeus)

### Scarabaeidae bladhorningar

*Aphodius tenellus* Say

*A. ater* (De Geer)

*A. borealis* Gyllenhal

*A. lapponum* Gyllenhal

*A. piceus* Gyllenhal

*Potosia cuprea metallica* (Herbst)

*Trichius fasciatus* (Linnaeus)

### Lucanidae ekoxar

*Platycerus caprea* (De Geer)

### Lycidae rödvingebaggar

*Dictyoptera aurora* (Herbst)

*Platycis minuta* (Fabricius)

### Cantharidae flugbaggar

*Podabrus alpinus* (Paykull)

*P. lapponicus* (Gyllenhal)

*Rhagonycha limbata* Thomson

*R. elongata* Fallén

*R. atra* (Linnaeus)

*Absidia schoenherri* (Dejean)

*Malthinus biguttatus* (Linnaeus)

*Malthodes flavoguttatus* Kiesenwetter

*M. fuscus* (Waltl)

*M. guttifer* Kiesenwetter

*M. brevicollis* (Paykull)

### Elateridae knäppare

*Lacon fasciatus* (Linnaeus), LC

*Athous subfuscus* (Müller)

*Harminius undulatus* (De Geer), NT

*Denticollis borealis* (Paykull), NT: 1 ex taget av Åke Lindelöw 1981.

*Liotrichus affinis* (Paykull)

*Selatosomus impressus* (Fabricius)

*Eamus costalis* (Paykull)

*Ampedus suecicus* Palm, NT: 1 ex taget av Rune Axelsson 1981.

*A. balteatus* (Linnaeus)

*A. nigrinus* (Herbst)

*Sericus brunneus* (Linnaeus)

*Melanotus castanipes* (Paykull)

### Buprestidae praktbaggar

*Descarpentriesina variolosa* (Paykull), NT: 1 ex sittande vid kläckhål på en bläcka på en ca decimetertjock asp.

*Melanophila formaneki* (Jacobson): angrepp i död myrtall.

*Anthaxia quadripunctata* (Linnaeus)

*Chrysobothris chrysostigma* (Linnaeus)

### Byrrhidae kulbaggar

*Byrrhus arietinus* Steffahn

*B. pilula* (Linnaeus)

### Anobiidae trädgnagare

*Episernus angulicollis* Thomson

*Anobium thomsoni* (Kraatz), LC

*A. rufipes* Fabricius

*Microbregma emarginata* (Duftschmid)

*Hadrobregmus pertinax* (Linnaeus)

*Ptilinus fuscus* Geoffroy, LC

*Xyletinus tremulicola* Y. Kangas, VU: kläckt ur liggande grov asp.

*Stagetes borealis* Israelsson, NT

*Dorcatoma punctulata* Mulsant & Rey, LC

*D. dresdensis* Herbst

*D. robusta* Strand, LC

**Lymexylidae varvsflugor**

*Hylecoetus dermestoides* (Linnaeus)

**Trogossitidae mörkbagg**

*Calitys scabra* (Thunberg), VU: på undersidan av tallåga.

*Peltis grossa* (Linnaeus), VU: dels i rödmurkna granstubbar, dels i och på rödmurken björkstubbe.

*Ostoma ferruginea* (Linnaeus)

**Cleridae brokbaggar**

*Thanasimus formicarius* (Linnaeus)

*T. femoralis* (Zetterstedt)

**Nitidulidae glansbaggar**

*Carpophilus marginellus* Motschulsky: vid bilhåvning.

*Epuraea oblonga* (Herbst)

*E. fussi* Reitter

*E. boreella* (Zetterstedt)

*E. marseuli* Reitter

*E. pygmaea* (Gyllenhal)

*E. binotata* Reitter

*E. variegata* (Herbst)

*E. silacea* (Herbst)

*E. aestiva* (Linnaeus)

*E. rufomarginata* (Stephens)

*E. contractula* J. Sahlberg

*Omosita depressa* (Linnaeus)

*Pocadius ferrugineus* (Fabricius)

*Thalycra fervida* (Olivier)

*Glischrochilus quadripunctatus* (Linnaeus)

*G. hortensis* (Geoffroy)

*Pityophagus ferrugineus* (Linnaeus)

**Arpidiphoridae slemsvampbaggar**

*Sphindus dubius* (Gyllenhal)

*Arpidiphorus orbiculatus* (Gyllenhal)

**Monotomidae gråbaggar**

*Rhizophagus grandis* Gyllenhal: i gångar

av jättebastborren *Dendroctonus micans*.

*R. ferrugineus* (Paykull)

*R. dispar* (Paykull)

*R. parvulus* (Paykull)

*R. cribratus* Gyllenhal, LC

**Silvanidae sågtandsbaggar**

*Dendrophagus crenatus* (Paykull), NT

**Cucujidae plattbaggar**

*Pediacus fuscus* Erichson

*Laemophloeus muticus* (Fabricius), NT: vid bilhåvning.

*Cryptolesthes abietis* (Wankowicz)

*C. alternans* (Erichson)

**Cryptophagidae fuktbaggar**

*Pteryngium crenatum* (Fabricius), LC

*Cryptophagus abietis* (Paykull)

*C. longitarsis* J. Sahlberg

*C. badius* Sturm

*C. lysholmi* Munster, VU

*C. plagiatu*s Poppius, NT

*C. confertus* Casey

*C. lapponicus* Gyllenhal

*C. instabilis* Bruce

*C. saginatus* Sturm

*C. setulosus* Sturm

*Atomaria peltataeformis* Sjöberg: funnen på älgurinsvampar.

*A. lapponica* Johnson, DD

*A. alpina* Heer, NT

*A. subangulata* J. Sahlberg, NT

*A. abietina* Reitter, VU

*A. badia* Erichson, NT

*A. wollastoni* Sharp

*A. atrata* Reitter

**Erotylidae trädsvampbaggar**

*Triplax aenea* (Schaller)

*T. russica* (Linnaeus)

*T. scutellaris* Charpentier

*Dacne bipustulata* (Thunberg)

### **Cerylonidae gångbaggar**

*Cerylon histeroides* (Fabricius)

*C. ferrugineum* Stephens

*C. deplanatum* Gyllenhal, NT

### **Endomychidae svampbaggar**

*Leiestes seminigra* (Gyllenhal), NT

### **Corylophidae punktbaggar**

*Orthoperus atomus* (Gyllenhal)

### **Corticariidae mögelbaggar**

*Latridius hirtus* Gyllenhal

*L. consimilis* Mannerheim

*L. minutus* (Linnaeus)

*Enicmus fungicola* Thomson

*E. planipennis* Strand, NT

*E. apicalis* J. Sahlberg, NT: 3 ex 26.7-12.8.84, 1 ex 16.6-31.7.85, 1 ex 21.5-2.7.87 och 1 ex 17.6-3.8.95; enda Norrbottensfynden.

*E. rugosus* (Herbst)

*Stephostethus lardarius* (De Geer)

*S. pandellei* (Br. de Barneville)

*S. rugicollis* (Olivier)

*Corticaria lapponica* (Zetterstedt), NT

*C. abietorum* Motschulsky

*C. interstitialis* Mannerheim

*C. rubripes* Mannerheim

*Corticicara gibbosa* (Herbst)

*Corticarina obfuscata* Strand

*C. fuscula* (Gyllenhal)

### **Cisidae trädsvampborrare**

*Cis lineatocribratus* Mellie, LC

*C. alter* Silfverberg

*C. Jacquemartii* Mellie

*C. glabratus* Mellie

*C. comptus* Gyllenhal

*C. hispidus* (Paykull)

*C. boleti* (Scopoli)

*C. quadridens* Mellie, NT

*C. punctulatus* Gyllenhal

*C. dentatus* Mellie

*C. bidentatus* (Olivier)

*Orthocis alni* (Gyllenhal)

*Hadreule elongatula* (Gyllenhal), LC

### **Colydiidae barkbaggar**

*Bitoma crenata* (Fabricius)

*Lasconotus jelskii* (Wancowicz), VU

### **Mycetophagidae vedsvampbaggar**

*Mycetophagus populi* Fabricius, NT

*M. fulvicollis* Fabricius, VU

### **Pythidae barkplattbaggar**

*Pytho depressus* (Linnaeus)

*P. abieticola* J. Sahlberg, VU

*P. kolwensis* Sahlberg, EN

Alla tre arterna i fönsterfällor på våren, och dessutom tagna som larver eller puppor och kläckta.

### **Pyrochroidae eldbaggar**

*Schizotus pectinicornis* (Linnaeus)

### **Stenotrachelidae dubbelklobbaggar**

*Stenotrachelus aeneus* (Paykull)

### **Tenebrionidae svartbaggar**

*Bolitophagus reticulatus* (Linnaeus)

*Bius thoracicus* (Fabricius), VU

*Upis ceramboides* (Linnaeus), VU

*Corticeus longulus* (Gyllenhal)

*C. suturalis* (Paykull), NT

*C. bicolor* (Olivier), NT

*C. linearis* (Fabricius)

*Mycetochara flavipes* (Fabricius)

*M. obscura* (Zetterstedt), NT: på högstubbe av tall samt i fälla.



**Scraptiidae ristbaggar**

*Anaspis bohemica* Schilsky  
*A. marginicollis* Lindberg  
*A. arctica* Zetterstedt  
*A. rufilabris* (Gyllenhal)

**Mordellidae tornbaggar**

*Curtimorda maculosa* (Naezen)

**Tetratomidae lövsvampbaggar**

*Tetratoma ancora* Fabricius, LC

**Melandryidae brunbaggar**

*Hallomenus binotatus* (Quensel)  
*H. axillaris* (Illiger), NT  
*Orchesia micans* (Panzer)  
*O. fasciata* (Illiger), VU  
*Abdera affinis* (Paykull), LC  
*A. triguttata* (Gyllenhal), LC  
*Xylita laevigata* (Hellenius)  
*Zilora ferruginea* (Paykull), NT  
*Melandrya barbata* (Fabricius), EN: rester av 1 ex i fålla 7-31.7.81.  
*M. dubia* (Schaller), VU: larver i björklåga och björkstubbar, men även i fållorna.

**Cerambycidae långhorningar**

*Arhopalus rusticus* (Linnaeus)  
*Asemum striatum* (Linnaeus)  
*Tetropium castaneum* (Linnaeus)  
*T. fuscum* (Fabricius)  
*Rhagium mordax* (De Geer)  
*R. inquisitor* (Linnaeus)  
*Oxymirus cursor* (Linnaeus)  
*Pachyta lamed* (Linnaeus)  
*Evodinus borealis* (Gyllenhal), NT: såväl i fållor som i rönnblommor.  
*Gaurotes virginea* (Linnaeus)  
*Acmaeops septentrionis* (Thomson), NT  
*A. pratensis* (Laicharting)  
*Alosterna tabacicolor* (De Geer)  
*Anoplodera maculicornis* (De Geer)

*A. reyi* (Heyden)

*Judolia sexmaculata* (Linnaeus)  
*Leptura nigripes* De Geer, EN  
*L. quadrifasciata* Linnaeus  
*Necydalis major* Linnaeus, NT  
*Molorchus minor* (Linnaeus)  
*Semanotus undatus* (Linnaeus)  
*Callidium coriaceum* (Paykull), NT  
*C. aeneum* (De Geer), NT  
*Xylotrechus rusticus* (Linnaeus)  
*Monochamus urussovi* (Fischer v Waldheim), EN: 2 ex kläckta, varav ett av Henrik Wallin.  
*M. sutor* (Linnaeus)  
*Pogonocherus fasciculatus* (De Geer)  
*Acanthocinus aedelis* (Linnaeus)  
*Saperda scalaris* (Linnaeus)  
*S. perforata* (Pallas), NT

**Chrysomelidae bladbaggar**

*Plateumaris sericea* (Linnaeus)  
*Cryptocephalus labiatus* (Linnaeus)

**Apionidae spetsvivlar**

*Apion fulvipes* (Geoffroy)

**Curculionidae vivlar**

*Otiorrhynchus nodosus* (Müller)  
*Polydrosus ruficornis* (Bonsdorff)  
*Strophosoma capitatum* (De Geer)  
*Grypus equiseti* (Fabricius)  
*Hylobius abietis* (Linnaeus)  
*Hylurgops glabratus* (Zetterstedt)  
*H. palliatus* (Gyllenhal)  
*Hylastes brunneus* Erichson  
*Xylechinus pilosus* (Ratzeburg)  
*Tomicus piniperda* (Linnaeus)  
*Dendroctonus micans* (Kugelann)  
*Phloeotribus spinulosus* (Rey)  
*Polygraphus subopacus* Thomson  
*P. poligraphus* (Linnaeus)  
*P. punctifrons* Thomson



*Carphoborus rossicus* Seminov, VU  
*Scolytus ratzeburgi* Janson  
*Pityogenes chalcographus* (Linnaeus)  
*P. quadridens* (Hartig)  
*P. bidentatus* (Herbst)  
*Dryocoetes alni* (Georg)  
*D. autographus* (Ratzeburg)  
*D. hectographus* Reitter  
*Crypturgus pusillus* (Gyllenhal)  
*Trypodendron proximus* (Niiijima): några ex  
 i fällorna.  
*T. lineatum* (Olivier)  
*Trypophloeus bispinulus* Eggers  
*Cryphalus saltuarius* Weise

### Citerad litteratur

- Gärdenfors, U. 2000:** *Rödlistade arter i Sverige 2000*. Artdatabanken, SLU, Uppsala.
- Lundberg, S. 1977:** Fynd av två för Norden nya skalbaggsarter (Coleoptera). *Ent. Tidskr.* 98: 5-6.
- Lundberg, S. 1979:** Fångst av skalbaggar med hjälp av fönsterfällor. *Ent. Tidskr.* 100: 29-32.
- Lundberg, S. 1989:** Sällsynta skalbaggar från gammal granskog i Blåkölen-reservatet i Norrbotten. *Ent. Tidskr.* 110: 139-144.
- Lundberg, S. 1995:** *Catalogus Coleopterorum Sueciae*. Naturhistoriska riksmuseet och Entomologiska föreningen i Stockholm.
- Pettersson R.B. 1990:** Skalbaggsfaunan inom den skogliga försöksparken Kulbäcksliden. *Natur i Norr* 14: 53-54.

**Pettersson R.B. 1995:** Ett första tillägg till förteckningen över Kulbäckslidens skalbaggar. *Natur i Norr* 14: 53-54.

### ENGLISH SUMMARY

A list of 421 Coleoptera species, of which 66 are red-listed, found in the forest reserve Blåkölen is presented. This forest reserve has an area of 595 ha and is situated in the province of Norrbotten, only 28 km south of the Arctic Circle at an altitude of 150–370 m asl. Most species were collected in window traps placed on old aspen and spruce trunks. The area is characterized by its strong populations of species like *Agathidium pulchellum* Wank., *Nevraphes perssoni* Franz, and *Pytho kolwensis* Sahlberg. The following rare species are also known from the area: *Tachinus basalis* Erichson, *Gabrius bescidicus* Smetana, *Quedius lundbergi* Palm, *Veraphis engelmarki* Franz, and *Enicmus apicalis* J. Sahlberg. The reserve is probably the most important area for the spruce fauna in Sweden.

### Författarens adress:

Stig Lundberg  
 Rektorsgatan 5  
 972 42 Luleå