

# Sländor från Rogenområdet i Härjedalen

PER-OLA HOFFSTEN

## Inledning

Den 29 juni – 1 juli 2001 anordnade NEF ett inventeringsläger i Härjedalen, närmare bestämt i omgivningarna till gården Käring-sjön några kilometer norr om den stora fjäll-sjön Rogen (Fig. 1). Jag hade ställt in mig på att resultatet skulle bli ganska magert för min del med tanke på de försurnings-problem man har i Härjedalen i allmänhet, och i vattendraget Mysklan i Roge-nområdet norra del i synnerhet. Farhågorna visade sig lyckligtvis överdrivna. Här rap-porterar jag de fynd av nattsländor, dagsläändor, bäcksländor, trollsländor och sävsländor som gjordes under de tre läger-dagarna. Se även Bergsten & Nilsson (2002) för en lista över områdets vatten-skalbagg.

## Undersökningsområde och inventerings-metoder

I Rogenområdet finns källorna till tre av Sveriges större älvar. Den norra delen av området avvattas mot Ljusnan, de centrala delarna (inklusive Rogen) avvattas västerut in i Norge och Trysilelva, varefter älven passerar in i Sverige och Värmland och byter namn till Klarälven. De södra delarna av området avvattas till Öster-Dalälven. Det område som NEF inventerade ligger inom Klarälvens avrinningsområde. Ter-rängen där präglas av mager, mestadels grovblockig morän ("Rogenmorän"), gles tallskog med inslag av björk, samt kalfjäll. Området är rikt på myrar och vattenmiljöer. Stillastående vatten omfattar allt från den stora fjällsjön till små gölar. De flesta sjö-

arna innehåller strandpartier med vatten-vegetation, mestadels starrbälten. Botten-förhållandena är omväxlande med hård-botten (sten, grus, sand) och mjukbotten (dy). Av strömmande vatten finns källor och källbäckar, mindre bäckar över myrmarker, samt de bäckar som förbinder området alla sjöar. Större vattendrag, med en bredd större än 20 meter, saknas.

Huvuddelen av materialet insamlades av rapportförfattaren, men ett mindre antal sländor insamlades av Johannes Bergsten och Anders Nilsson. Utrustningen utgjordes av luft- och vattenhåv.

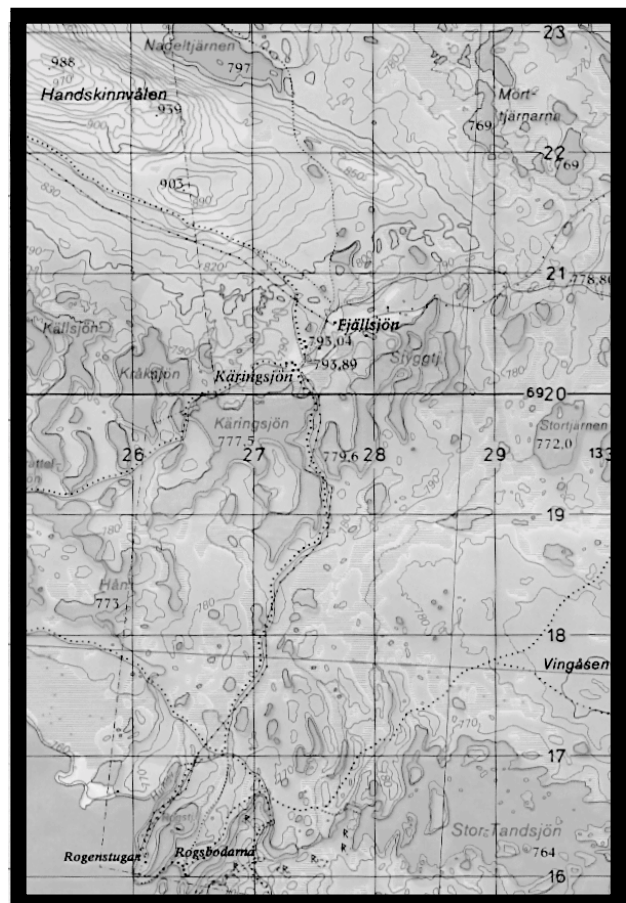


Fig. 1. Karta över undersökningsområdet hämtad från topografiska kartans blad 17C SV.

anstående bokstavskodning:

(A) Rogen (Rogsbodarna, Hundviken); (B) Käringsjön; (C) Utloppsbäck Käringsjön 1 (lugnflytande); (D) Utloppsbäck Käringsjön 2 (strömmande, utlopp ur tjärn); (E) Utloppsbäck Käringsjön 3 (utloppet ur Hån, strömmande); (F) Utloppsbäck Käringsjön 4 (500 m nedstr. E, strömmande + lugnflytande); (G) Utloppsbäck Kråksjön; (H) Tjärn söder om Kråksjön; (I) Småbäckar efter stigen mellan Käringsjön och Rogsbodarna; (J) Vätar NV Käringsjön; (K) Efter stigen mot Handskinnvålen; (L) Källa, källbäck N Käringsjön; (M) Handskinnvålen; (N) Bäck från Stortjärn; (O) ”Rogenområdet” (ospecificerat).

## Resultat

Totalt insamlades 619 larver, exkuvier och vuxna sländor fördelade på 69 arter: 37 nattsländor, 11 bäcksländor, 12 dagsländor, 8 trollsländor och en sävslända. Ingen rödlistad art påträffades, däremot gjordes flera nya landskapsfynd av nattsländor. Enligt Gullefors (opubl.) är antalet kända nattsländearter från Härjedalen 88. Med de 8 nya arter som påträffades under NEFs läger är antalet nu uppe i 96. Försurningskänsliga arter såsom nattsländan *Philopotamus montanus*, bäcksländan *Dinocras cephalotes* och dagsländorna *Baetis fuscatus* och *Centroptilum luteolum* påträffades i individrika bestånd i utloppsbäcken från Käringsjön, Rogen samt utloppsbäcken från Kråksjön. Den mycket försurningskänsliga nordliga sötvattensmärlan *Gammarus lacustris* påträffades i Rogen, Hundviken (av POH) och i en bäck och en myrgöl (av Johannes Bergsten). Ovanstående tyder på att pH inte underskrider 6,0 i dessa vatten (Ahlström m fl 1995).

Två karaktärsarter i sjöarna vid tidpunkten för vårt besök var nattsländorna *Phryganea bipunctata* och *Agrypnia pagetana*. Speciellt den sistnämnda arten svärmade i stora mängder i Käringsjön. Längs stigen mot Handskinnvålen NV Käringsjön fanns några större vätar med intressanta arter, bland annat nattsländorna *Limnephilus vittatus* och *Grammotaulius* sp. Tyvärr togs endast en larv av den sistnämnda, därför kunde jag inte identifiera arten. Släktet *Grammotaulius* har dock inte rapporterats från Härjedalen förut så jag markerar fyndet som nytt för landskapet i artlistan.

Sammanfattningsvis blev jag överraskad att finna så många sländarter på endast tre dagar, i synnerhet som jag endast använde mig av lufthåv och vattenhåv. Området kan förväntas ge många fler arter vid besök senare på säsongen. I synnerhet Rogen bör hysa långt fler arter än de jag tog. Mitt besök där blev kortvarigt på grund av regn och hård blåst.

## Artlista

Förutom artnamn anges totalt antal fångade individer (vuxna djur om ej annat anges), och var arten påträffades (fångstplatser A–O, se ovan). Nya landskapsfynd har markerats med (\*).

TRICHOPTERA, nattsländor

### Rhyacophilidae

*Rhyacophila nubila* 14 (larver) EG

### Polycentropodidae

*Plectrocnemia conspersa* 5 (larver, vuxna)  
EGIO

*Polycentropus flavomaculatus* 17 (larver)  
DEGO

*Polycentropus irroratus* 5 DE

\**Holocentropus insignis* 67 B

*Holocentropus picicornis* 8 B  
*Cyrnus flavidus* 3 BH  
*Neureclipsis bimaculata* 10 (larver, vuxna)  
 DEG

### **Hydropsychidae**

*Hydropsyche siltalai* 3 (larver) E  
*Hydropsyche pellucidula* 2 (larver) D

### **Phryganeidae**

*Phryganea bipunctata* 9 BGHO  
*Agrypnia pagetana* 12 ABCO  
*Agrypnia obsoleta* 9 (larver) BFGHM

### **Sericostomatidae**

*Sericostoma personatum* 5 F

### **Leptoceridae**

*Mystacides nigra* 3 CH  
*Ceraclea* sp. 1 (tomt hus) E

### **Molannidae**

*Molanna angustata* 4 CD  
*Molanna albicans* 1 B  
*Molannodes tinctus* 16 (larver, vuxna)  
 CFHIO

### **Hydroptilidae**

*Hydroptila* sp. 1 (tomt hus) G  
*Oxyethira* sp. 1 (tomt hus) E

### **Philopotamidae**

*Philopotamus montanus* 5 EF

### **Apataniidae**

\**Apatania hispida* 1 (puppa) L

### **Limnephilidae**

\**Potamophylax cingulatus* 2 (larver) D  
 \**Hydatophylax infumatus* 1 F  
*Halesus* sp. 35 (larver) DEGL  
*Chaetopteryx villosa* 18 (larver) AGIL  
 \**Grammotaulius* sp. 4 (larver) J  
 \**Lenarchus productus* 1 M (Leg. Johannes Bergsten)  
 \**Rhadicoleptus alpestris* 4 B  
*Limnephilus borealis* 9 (larver) BCFG  
*Limnephilus centralis* 18 (larver, puppa, vuxna) BJLO  
*Limnephilus extricatus* 1 B

\**Limnephilus lunatus* 4 (larver) A  
*Limnephilus rhombicus* 1 B  
*Limnephilus stigma* 4 (larver) J  
*Limnephilus vittatus* 4 (larver) J

### PLECOPTERA, bäcksländor

#### **Nemouridae**

*Nemoura cinerea* 18 (larver, vuxna)  
 ABCILO  
*Nemurella picteti* 51 (larver, vuxna) BCLO  
*Amphinemura standfussi* 2 (larver) DI  
*Amphinemura sulcicollis* 5 EH  
*Amphinemura borealis* 1 EO

#### **Chloroperlidae**

*Siphonoperla burmeisteri* 1 K

#### **Perlodidae**

*Diura bicaudata* 1 N (Leg. Johannes Bergsten)  
*Isoperla grammatica* 12 (larver, vuxna)  
 DEFG

#### **Perlidae**

*Dinocras cephalotes* 4 F

#### **Leuctridae**

*Leuctra hippopus* 1 C  
*Leuctra fusca/digitata* 5 (larver) EG

### EPHEMEROPTERA, dagsländor

#### **Baetidae**

*Baetis rhodani* 13 (larver) DEG  
*Baetis niger* 7 (larv) DI  
*Baetis fuscatus* 16 (larver) EG  
*Baetis subalpinus* 30 (larver) E  
*Centroptilum luteolum* 13 (larver) AG

#### **Heptageniidae**

*Heptagenia fuscogrisea* 7 (larver, vuxna)  
 AFI  
*Heptagenia sulphurea* 6 (larver, vuxen) DE  
*Arthroplea congener* 7 (larver) ACL

#### **Siphonuridae**

*Siphonurus aestivalis* 17 (larver, vuxna)  
 ABCL

*Siphonurus alternatus* 2 (larver) C  
*Siphonurus lacustris* 3 (larver, vuxen) AM

### **Leptophlebiidae**

*Leptophlebia vespertina* 48 (larver, vuxna)  
ABCDGIO

ODONATA, trollsländor

### **Coenagrionidae**

*Enallagma cyathigerum* 1 (larv) O (Leg.  
Johannes Bergsten)

*Coenagrion hastulatum* 1 (larv) O (Leg.  
Johannes Bergsten)

### **Aeshnidae**

*Aeshna juncea* 4 (larver, vuxen) K

*Aeshna caerulea* 2 (larver) BM

\**Aeshna subarctica* 1 (larv) M (Leg.  
Johannes Bergsten)

### **Corduliidae**

*Somatochlora metallica* 1 BG

### **Libellulidae**

*Leucorrhinia rubicunda* 1 (larv) M (Leg.  
Johannes Bergsten)

*Leucorrhinia dubia* 1 K

MEGALOPTERA, vattennätvingar

### **Sialidae, Sävsländor**

*Sialis lutaria* 23 BCFHMNO

### **Citerad litteratur**

**Ahlström, J., Degerman, E., Lindgren, G. & Lingdell, P.-E. 1995:** Försurning av små vattendrag i Norrland. *Statens naturvårdsverk, rapport 4343*.

**Bergsten, J. & Nilsson, A.N. 2002:** Vattenskalbaggar från Rogen-området och Flatruet i Härjedalen. *Natur i Norr 21: ?-?*.

### **Författarens adress:**

Per-Ola.Hoffsten@eg.umu.se  
Ekologi och geovetenskap  
901 87 Umeå Universitet

---