

# Nya fynd av skräddare från Norrland

TOBIAS JEPPSSON & ANDERS NILSSON

Den stora sjöskräddaren *Aquarius paludum* rapporterades nyligen som ny för Ångermanland och Västerbottens län av Nilsson (2002), som funnit denna sydliga art i en avsnörd havsvik på Järnshalvön utanför Nordmaling. Vi har nu funnit denna art på ytterligare fyra lokaler i länet, varav två är belägna i landskapet Västerbotten, och därmed de nordligaste nu kända lokalerna i landet. Vi har även påträffat arten i Medelpad för första gången.

AN fångade först en hona av *A. paludum* och såg ytterligare tre exemplar i Hällängstjärnen (RN 7041338, 1681846) ute på Kronören den första juni 2003. Därefter togs en hona och observerades ytterligare några exemplar den 6 juli 2003 i en namnlös tjärn nära havet V om Fårskäret på södra sidan av Järnshalvön (RN 7043844, 1691575). Detta var de andra och tredje fynden av arten i Ångermanland.

Den 2 juni 2003 var TJ ute på östsidan av Tavlefjärden vid Kas i Umeå kommun, Västerbottens landskap, främst för att håva virvelbaggare. Istället upptäcktes en grupp stora skräddare ute bland vassruggarna. Den hane som fångades tillhörde även den *A. paludum*. På samma ställe fångades en hona och två hanar av buktandskräddaren, *Gerris odontogaster*. Platsen där fynden gjordes är en grund, dyg vik med flera vassbälten (RN 7079867, 1727900).

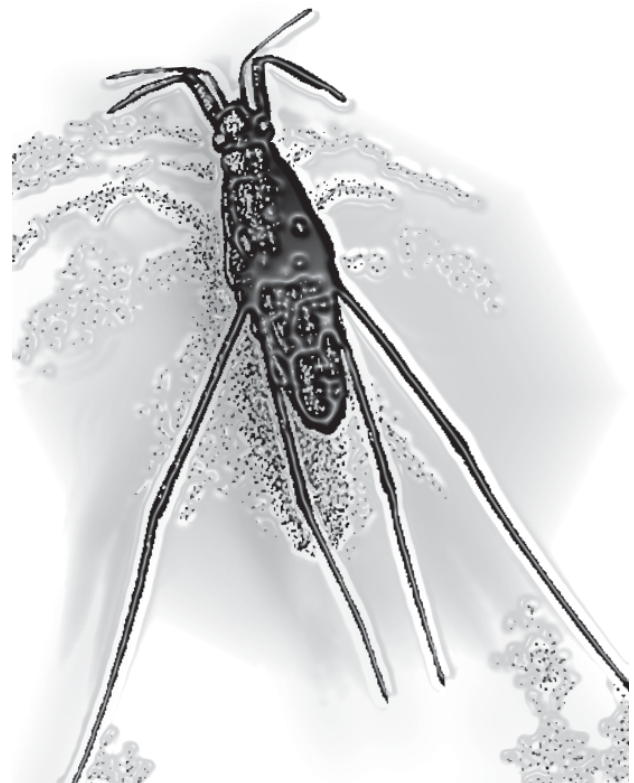
Nära lokalen i Tavlefjärden tog så till sist AN en hona av *A. paludum* i den lilla skogssjön Gurken (RN 7082216, 1728376) den 4 september 2003. Flera individer observerades vid detta tillfälle.

I Medelpad sågs *A. paludum* 30 juli i stort antal av AN i en avsnörd vik av Marmen nära Tuna kyrka (RN 6913330, 1565081). Två hanar och en hona fångades.

Det förefaller nu som om den stora sjöskräddaren förekommer mer regelbundet längs Norrlandskusten, både i mer skyddade havsvikar som i havsnära tjärnar. Åtminstone i Medelpad finns den även en bit in i landet. Då de stora skräddarna relativt snabbt söker sig utåt från stranden vid störning och förekommer relativt enstaka underlättas fångsten om håven är långskaftad.

## **Gerris najas**

Vår andra stora svarta skräddare, *Gerris najas*, var tidigare känd nordligast till södra Medelpad, där Håkan Söderberg tagit den



i två vattendrag (Coulianos m fl 1992). AN observerade arten i stort antal den 28 juli 2003 i två åar norr om Ljungan, och därmed nordligast i landet: Hemgravsån vid Svartede (RN 6921754, 1552991), samt Svartån (= Huljenån) mellan Specksjön och Svartede (RN 6922039, 1553621). Arten bör eftersökas även längre norrut.

### **Gerris thoracicus**

Denna art är i Norrland till synes bunden till havsvikar, och endast ett fåtal fynduppgifter finns publicerade (Coulianos m fl 1992, Nilsson 1996). Från Ångermanland var arten tidigare endast känd från Ångersåns mynning (Burghardt 1979). Då detta äldre fynd ej kunnat kontrolleras och fyndlokalen är belägen mitt på gränsen mellan Ångermanland och Västerbotten vill vi här rapportera ett nytt fynd från Ångermanland: Öreälvens delta, Fjärd-

grundet (RN 7051668, 1695883), säv-rugge, 15 juli 2003, hane & hona, AN.

### **Citerad litteratur**

**Burghardt, G. 1979:** Corixidae, Gerridae und Notonectidae (Ins.: Heteroptera) aus dem Mündungsbereich des Ängerån (Ångermanland, Schweden). *Fauna Norrlandica* 1979(6): 1-6 + 1 tab.

**Coulianos, C.-C., Nilsson, A.N. & Söderberg, H. 1992:** Norrlands vattenskinbaggar – en faunistisk översikt. *Natur i Norr* 11: 81-102.

**Nilsson A.N. 1996:** Vatteninsekter i brackvatten i Norra Kvarken. *Natur i Norr* 15: 97-102.

**Nilsson A.N. 2002:** På vattenhävning i Slean. *Natur i Norr* 21: 97-99.

### **Författarnas adresser:**

Tobias Jeppsson,

tosjen98@student.umu.se

Istidsgatan 44, 906 55 Umeå

Anders.Nilsson@bmg.umu.se

Mullsjö 258, 914 90 Nordmaling