

Fem för Sverige nya blomflugor (Diptera: Syrphidae), varav två först identifierade från Norrland

HANS BARTSCH, SVEN HELLQVIST & STIG LUNDBERG

Blomflugor är spännande. Trots att det är en förhållandevis välkänd grupp av flygare dyker det ständigt upp för Sverige nya arter. Hedström (1990) presenterade en preliminär svensk blomflugerekatalog omfattande 333 arter. Artantalet ökade därefter först till 342 (Bartsch 1995) och senare till 370 (Bartsch 2001). Med senare års frånfällningar (synonymiseringar m m) och tillskott är nu över 375 arter kända från Sverige. Då många blomflugearter är migrerande, är det tveksamt ifall alla från Sverige rapporterade arter verkligen har etablerade populationer här. Nyttillskotten omfattar både nyligen och sedan länge beskrivna arter, som visat sig förekomma även här. Ibland rör det sig om helt överraskande fynd av arter som tidigare bara varit kända från Asien eller Nordamerika (t ex Pettersson & Bartsch 2001, Sörensson 2001). Denna artikel ger prov på exempel från några nämnda kategorier men också prov på felskär.

Cheilosia hercyniae Loew, 1857

Aktuella fynd: UP: Björkö, RN 6647, 1674, 6.vii.2005, 3 honor, leg. H. Bartsch., Ny för Sverige och Norden.

HB besökte en solig dag Björkö för att försöka återfinna den av G.W. Hedgren 1936 där funna arten *Eumerus grandis*. Hedgrens lokal är tyvärr inte känd, men den för besöket utvalda lokalen var en av de få som hade vaskats fram vid tidigare besök

och befunnits vara passande. Mycket riktigt, flygaren sågs hastigt ett par gånger under kanske tre timmars letande – i sugburken hamnade dock tre honor av en helt annan art. Dessa påminde i fält om större individer av kådörtblomflugan *Cheilosia morio*, men det var fel tid på året och några granar fanns för en gångs skull inte inom synhåll. Honorna upptäcktes en i taget med någon halvtimmes mellanrum i samband med att de vistades på blad av spenört *Laserpitium latifolium*.

Under mikroskopet såg de ut som överstora ex av *C. pagana*, med en tydlig längsfåra på insidan av tredje antennsegmentet. Arten fanns inte med i HB's nycklar och inte heller i van Veen (2004; en ny välillustrerad blomflugefauna som behandlar så gott som alla nordeuropeiska arter). Misstanken infann sig snabbt att det handlade om en från Polen influgnen art. Efter studier av den polska litteraturen gav HB upp och kontaktade C. Claussen, som mycket snabbt svarade att fårorna på antennen tydde på *C. hercyniae*. Efter studier av skickade foton på efterfrågade detaljer kunde denna misstanke verifieras. Denna art är normalt känd från Alperna och andra centraleuropeiska bergskedjor, samt från Pommern i norra Polen. Om den i det fina vädret har flugit in eller om vi faktiskt har en svensk population får kommande års eftersök visa. Artens värdväxt är inte känd, men spenört kan möjligen vara en kandidat.

***Platycheirus aurolateralis* Stubbs, 2002**

Aktuella fynd: VB: Umeå, Backens k:a, RN 708760, 171451, 29.v.2002, 1 hane, leg. S. Hellqvist; SK: Hälsingborg, 28.viii.1928, 1 hane, leg. O. Ringdahl. **Tyskland:** Schleswig-Holstein: Travemünde, 14-16.v.1999, 2 hanar, leg. H. Bartsch. Ny för Sverige och Schleswig-Holstein.

***Platycheirus splendidus* Rotheray, 1998**

Aktuella fynd: VB: Umeå, Backens k:a, RN 708760, 171451, 29.v.2002, 1 hane, leg. S. Hellqvist; SK: Hallands Väderö, 9.vii.1939, 1 hane, leg. O. Ringdahl. Ny för Sverige.

Släktet *Platycheirus*, vars arter företrädesvis förekommer i fuktiga miljöer och har larver som lever av bladlöss, innehåller flera arter nya på den svenska listan. Arterna har slank kroppsbyggnad och hanarna uppvisar en mångfald av sekundära könskaraktärer på frambenen. Närmare studium av det mellersta benparet har visat att det också där finns artskiljande karaktärer, och några av de senast beskrivna arterna har urskiljts just på sådana karaktärer.

Två exempel är *P. aurolateralis* och *P. splendidus*, vilka tidigare sammanblandats med *P. scutatus*. Arterna beskrevs 2002 resp. 1998 från England resp. Skottland och England, och har sedermera visat sig ha en vid utbredning i Europa. Doczkal m fl (2002) angav fynd av båda arterna från Centraleuropa och södra Norge, och beskrev även en ny art i samma grupp från Alperna, *P. speighti*. De norska fynden hade redan publicerats av Nielsen (2002; som *P. splendidus*), och Haarto & Kerppola (2004) redovisade material av *P. splendidus* från södra Finland, tidigare identifierat som *P. scutatus*. Speight m fl (2004) angav också fynd av båda arterna på Irland. Det kunde

därför förmodas att båda arterna även skulle finnas i Sverige.

Tjugo hanar från Stora Karlsön, sex från Uppland och en från Ajaure i Lycksele lappmark i HB's samling, samt en del hanar på riksmuseet visade sig alla verkligen tillhöra *P. scutatus*. Däremot visade sig de två nya arterna finnas i SH's samling, liksom två hanar av den äkta *P. scutatus* från Romelsön, Västerbotten. Materialet av *P. scutatus* i Lunds zoologiska museum innehöll knappt 30 individer från SK till LU, varav en hane av vardera nya arten från Skåne. Även två hanar från Travemünde i HB's samling visade sig tillhöra *P. aurolateralis*.

I Västerbotten togs båda arterna på samma lokal, vid Backens k:a ca 5 km V Umeå centrum, och på samma dag! Blomflugorna togs på blommande hundkex, *Anthriscus sylvestris*, i kyrkogårdens sydvästra hörn. Kyrkogården gränsar här åt väster mot en djup lövdominerad bäckravin och åt söder mot en sandig, solexponerad brink ned mot Umeälven. I närområdet finns även barrdominerad skog, jordbruksmark och trädgårdar. Här finns alltså vitt skiftande miljöer inom ett begränsat område vilket ger föga information om *Platycheirus*-arternas habitatkrav. På samma lokal togs vid samma tillfälle även några andra mer eller mindre sällsynta blomflugearter som *Cheilosia latifrons*, *Heringia fulvimanus*, *Microdon analis* och *Paragus haemorrhous*. HB hittade sina Travemünde-exemplar på två fuktiga ängar.

Båda arternas hanar kan bestämmas med hjälp av van Veen (2004), medan honor tills vidare inte går att skilja åt. I äldre faunor nycklas hanar av *P. aurolateralis* och *P.*

splendidus ut som *P. scutatus*, men båda skiljer sig från denna genom att ha övervägande svart i stället för ljus ansiktsbehåring samt mer guldglänsande mörk bepudring på pannan (*scutatus* lika grå som på ansiktet). *Platycheirus splendidus* och *P. scutatus* har båda två ljusa fläckar på andra tergiten, vilket *P. aurolateralis* normalt saknar. Vidare finns tydliga skillnader mellan de båda nya arterna i form och behåring på tibia 2, se figur i van Veen (2004). Sannolikt förekommer båda arterna över stora delar av landet men är generellt ovanligare än *P. scutatus*.

***Psilota innupta* Rondani, 1857**

Aktuella fynd: ÖG: ?Gusum, ?RN 6460, 1540, minst 4 honor, leg. C.H. Boheman & P. Wahlberg. Ny för Sverige och Norden.

Fallén (1817) beskrev *Psilota atra* efter en hane insamlad av J.W. Zetterstedt den 2 juli 1816 i Lärketorp i Östergötland. I samlingarna i Lund, Stockholm och Uppsala finns flera av C.H. Boheman och P. Wahlberg insamlade *Psilota*-honor från Östergötland. Dessa är sannolikt insamlade långt senare i Gusum och omnämns inte i Zetterstedts skrifter, såvida nu inte några av Zetterstedt (1843) omnämnda *Pipiza anthracina*, som insamlats bl a av P. Wahlberg i Gusum, avser någon av de aktuella honorna. I Bartsch (2001) gömmer sig alla fynd av *Psilota* under benämningen ”*Psilota anthracina*” och alla från 1800-talet som en ”nolla” i kolumnen för Östergötland. Men så enkelt är det nu inte. En revision av holländska *Psilota* (Smit & Zeegers 2005) visar att både *P. atra* (Fallén,

1817) och *P. anthracina* Meigen, 1822, finns i Holland. Det har nu visat sig att HB´s hane från 23 maj 1993, UP: Upplands Bro, tillhör *P. atra* men att Bohemans och Wahlbergs ljushåriga honor inte tillhör någon av ovannämnda arter. Nyligen har nu J.T. Smit bekräftat att de tillhör *P. innupta*, vilken tidigare ansågs ha en sydligare utbredning. Han meddelade även att genitalietexterna och delar av nyckeltexterna i van Veen (2004) ska byta plats, dvs det skall vara som i Smit & Zeegers (2005), då *P. atra* är den art vars hane har långt epandrium och kraftigt förtjockade baklår etc.

***Scaeva dignota* (Rondani, 1857)**

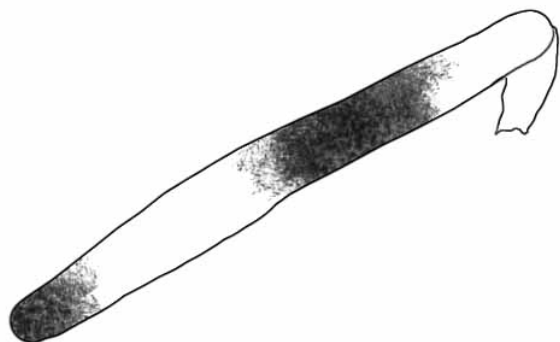
Aktuellt fynd: UP: Järfälla, Bällstaån, RN 6589, 1615, 15.vii.1988, en hane, leg. H. Bartsch. Ny för Sverige.

Sommaren 1988 såg HB att ovanligt många blomflugor besökte blommande vild palsternacka *Pastinaca sativa* längs den för länge sedan till dike förvandlade Bällstaån. En serie av bl a migrerande arter som *Eupeodes corollae*, *E. lundbecki* och *Scaeva selenitica* hemfördes. Senare upptäckte HB att en av dem, en ovanligt liten, bara 11 mm lång, *Scaeva*-hane hade betydligt mindre uppsvälld panna och mindre trubbig pannvinkel än normalt. Det visade sig vara *S. dignota*, en sydlig art som bara påträffats en gång tidigare i Norden, den 30 juli 1986 på nordvästra Jylland (Torp 1994). Fyndet är sannolikt ett exempel på en under gynnsamma omständigheter långt migrerande art. Vem vet – nästa fynd kanske görs i Haparanda?

Syrphus ribesii var. *interruptus* Ringdahl, 1930

Aktuellt fynd: NB: Överkalix, Lahnasuando, RN 7423721, 1802308, 27.vii.2004, en hona med svart ring på baklåret, leg. S. Lundberg.

Peter Cederström, Karin Nilsson, Gösta Gillerfors och SL stannade 2004 till vid Kalixälven strax syd om Lahnasuando, intill landsvägen Jokkfallet-Tärendö, omkring 45 km norr om Överkalix. Föregående år hade här en för Sverige ny skinnbagg, *Macrotylus cruciatus* påträffats (Gillerfors & Coulianos in litt.) – en god anledning till att också i år göra ett uppehåll på samma lokal. Och visst, flera fynd av skinnbaggen gjordes liksom den i Gillerfors (2005) behandlade sällsynta striten *Micantulina micantula* (Zett.). SL ägnade sig dock främst åt blomflugor som det var gott om i blommor av rikligt förekommande älggräs *Filipendula ulmaria*. Därvid erhöles två honor av *Syrphus ribesii*, en med hela och en med delade band på bakkroppen (Fig. 1). Tre dagar senare fann SL två liknade honor i TO: Nikkaluokta. HB hade sedan tidigare en hane från NB och en av SH insamlad hane från HS.



Figur 1. Bakkåret av hona av *Syrphus ribesii* var. *interruptus* från Lahnasuando. Illustrerad av Torbjörn Östman.

Ringdahl (1930) beskrev från Island *S. ribesii* var. *interruptus* med delade svarta band på bakkroppen (leg. C.H. Lindroth). Honan från Lahnasuando hade dock dessutom en mörk ring på baklåren (Fig. 2), i likhet med den sibiriska arten *Syrphus annulifemur* Mutin, 1997. Denna art är känd från ögruppen Kurilerna, ön Sachalin, Chabarovsk-området vid Stilla havet samt från Altaj i sydvästra Sibirien (Mutin & Barkalov 1998).

Lahnasuando-honan konstaterades först inte kunna tillhöra den sydliga *S. nitidifrons*, då den saknar svart munkant (W. van Steenis, pers. medd.). V.A. Mutin konfirmerade sedan att det rörde sig om *S. annulifemur*, även om han tyckte att honan hade ovanligt mycket hår på vingfjällens membran jämfört med hans fåtaliga exemplar från Ryska Fjärran Östern. Därmed kunde historien vara slut – men det var den inte.

I zoologiska museet i Lund hittade HB senare en ask med åtskilliga honor fångade 1962 på Skaftafjell, Island, vilken visade sig innehålla just *S. ribesii* var. *interruptus*. Vissa av dessa exemplar hade helt gula baklår, andra hade mer eller mindre tydlig ring på baklåren och åtminstone en hona hade svarta lår med gul spets. I sina utförliga anteckningar om isländska flugor från Lunds universitets expedition till Island 1962 behandlar Andersson (1967) bl a *S. ribesii* var. *interruptus* och *S. torvus*, alla med delade svarta band på bakkroppen. För de förstnämnda anges ovan nämnda skillnader i baklårens utfärgning. En hona av *S. annulifemur* från Chabarovsk, skickad av V.A. Mutin, har liknande ring på baklåret som SL's hona. Både Chabarovsk-honan och den medföljande hanen från samma lokal har dock tydligt svarta kinder och bara

ett fåtal hår på vingfjällens membran. Dessa skillnader, konstaterade av HB, visar att *S. annulifemur* inte föreligger från Sverige. Den tidigare missuppfattningen var ett lärorikt felskär, som visar värdet av kontroll mot referensfynd.

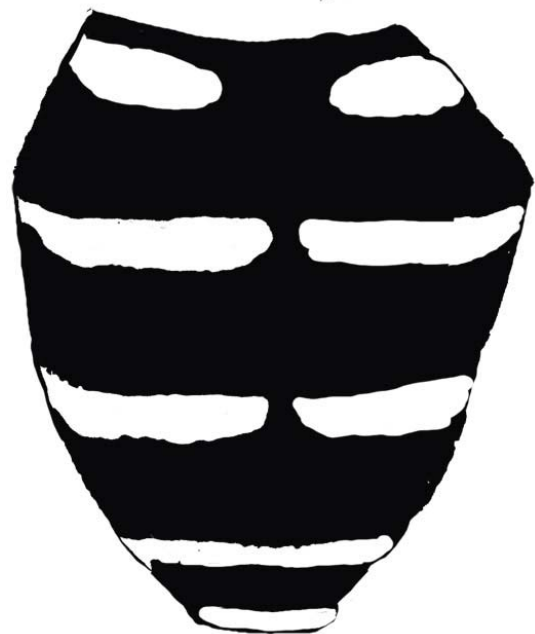
Tack

Tack till Claus Claussen för lån av en hane av *Platycheirus aurolateralis* respektive *P. splendidus* som bidrog till säker bestämning av de svenska fynden. Tack också för hans bestämning av honan av *Cheilosia hercyniae*. Tack till J. T. Smit för bestämning av en svensk *Psilota innupta*. Tack till Wouter van Steenis och Valeri Mutin för kontroll av SL's *Syrphus*-hona. Tack till Roy Danielsson och Bert Viklund för lån av flugor, samt till Valeri Mutin för lån av flugor från Fjärran Östern. Tack till Torbjörn Östman för hjälp med illustrationerna.

Citerad litteratur

- Andersson, H. 1967:** Faunistic, ecological and taxonomic notes on Icelandic Diptera. *Opusc. Ent.* 32:101-120.
- Bartsch, H.D. 1995:** Check list for Swedish hoverflies. Järfälla, 22 s.
- Bartsch, H.D. 2001:** Swedish province catalogue for hoverflies (Diptera, Syrphidae). *Ent. Tidskr.* 122:189-215.
- Doczkal, D. Stuke J.-H., Goedlin de Tiefenau, P. 2002:** The species of the *Platycheirus scutatus* (Meigen) complex in central Europe, with description of *Platycheirus speighti* spec. nov. from the alps (Diptera, Syrphidae). *Volucella* 6:23-40.
- Gillerfors, G. 2005:** Tredje bidraget till stritarnas förekomst i Sverige: Fem nya arter för landet samt nya landskapsfynd. *Ent. Tidskr.* 126:149-158.
- Haarto, A. & Kerppola, S. 2004:** Checklist of Finnish hoverflies (Diptera, Syrphidae). *Sahlbergia* 9:147-164.

- Hedström, L. 1990:** Svenska insektsfynd - rapport 6. *Ent. Tidskr.* 111:133-147.
- Mutin, V.A. & Barkalov, A.V. 1997:** A review of the hoverflies (Diptera: Syrphidae) of Sakhalin and the Kuril Islands, with description of two new species. *Species Diversity* 2:193-196.
- Mutin, V.A. & Barkalov, A.V. 1999:** Key to the insects of Russian Far East. Vol. 6. Diptera and Siphonaptera. Pt. 1. Vladivostok. Dal'nauka. 665 s.
- Nielsen, T.R. 2002:** Additions to the Norwegian hoverfly fauna (Diptera, Syrphidae). *Norw. J. Entomol.* 49:18.
- Pettersson, R.B. & Bartsch, H.D. 2001:** *Blera eoa* (Stackelberg, 1928), en ny stubblomfluga för Europa (Diptera, Syrphidae). *Natur i Norr* 20:91-96.
- Ringdahl, O. 1930:** Fünf neue Fliegenformen aus Island. *Ent. Tidskr.* 51:173.
- Smit, J.T. & Zeegers, T. 2005:** Oversicht van het zweefvliegengenus *Psilota* in Nederland (Diptera: Syrphidae). *Nederlandse Faunistische Medelingen* 22:113-120.



Figur 2. Bakkropp av hona av *Syrphus ribesii* var. *interruptus* från Lahnasuando. Illustrerad av Torbjörn Östman.

- Speight, M.C.D. 2004:** Species accounts of European Syrphidae (Diptera) 2004. In: Speight, M.C.D., Castella, E., Sarthou, J.-P. and Monteil, C. (eds.) *Syrph the Net, the database of European Syrphidae*, vol. 44, 237 pp., Syrph the Net publications, Dublin.
- Sörensson, M. 2001:** *Platycheirus urakawensis* (Matsumura), a hoverfly new to Europe (Diptera: Syrphidae). *Ent. Tidskr.* 122:169-172.
- Torp, E. 1994:** *Danmarks Svirrefluer* (Diptera: Syrphidae). *Danmarks Dyreliv* 6, 490 s. Stenstrup.
- Veen, M.P. van 2004:** *Howerflies of Northwest Europe. Identification keys to the Syrphidae*. KNNV Publishing, Utrecht, 254 s.
- Zetterstedt, J.W. 1843:** *Diptera Scandinaviae disposita et descripta. II.* s. 441-894. Lund.

English summary

Five species of Diptera: Syrphidae are presented as new to the Swedish fauna. *Cheilosia hercyniae* Loew, 1857 was found in 2005 on leaves of *Laserpitium latifolium* in Uppland, in the Stockholm archipelago; *Platycheirus aurolateralis* Stubbs, 2002 and *P. splendidus* Rotheray, 1998 were both found on flowers of *Anthriscus sylvestris* in 2002 in Västerbotten; *Psilota*-specimens

from Östergötland from the nineteenth century include the two species, beside the formerly recognized *Psilota atra* Fallén, 1817 also *Psilota innupta* Rondani, 1857; *Scaeva dignota* (Rondani, 1857) was found on flowers of *Pastinaca sativa* in Uppland in 1988. One melanistic *Syrphus*-specimen similar to *Syrphus annulifemur* Mutin, 1997, was found in Norrbotten but was finally identified as a female of *Syrphus ribesii* var. *interruptus* Ringdahl, 1930, with a black ring on the hind femur. *Platycheirus aurolateralis* is reported as new to Schleswig-Holstein.

Författarnas adresser:

Hans Bartsch
Snövägen 24, 177 70 Järfälla
hans.bartsch@telia.com

Sven Hellqvist
Älvtået 2, 903 60 Umeå
shellq@telia.com

Stig Lundberg
Rektorsgatan 5
972 42 Luleå
stiglundbergnb@gmail.com