

Polarsländfluga *Sphaerophoria pallidula* Mutin, 1999 (Diptera, Syrphidae) – ny för Europa

HANS BARTSCH

Sammanfattning

I provinskatalogen över blomflugor (Bartsch 2001) listades en *Sphaerophoria* "nov. sp." efter tre hanar från Lule lappmark. Nu, sju år senare, har artens verkliga identitet fastställts.

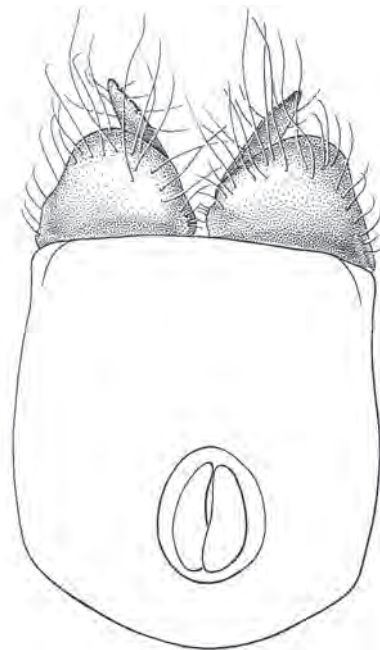
Bakgrund

Mellan åren 1996 och 1998 bestämde jag av Roger Pettersson under åren 1995-1997 med fällor insamlade blomflugor från Granlandet, Lule lappmark (Sahlén m fl 1999). Två hanar bestämdes till *Sphaerophoria laurae* Goeldlin, 1989. För säkerhets skull sändes dessa 1999 till prof. Pierre Goeldlin de Tiefenau i Schweiz. Det omedelbara svaret blev att de nämnda två hanarna tillhörde en hittills okänd art och Goeldlin var vänlig nog att påbörja artens beskrivning med teckningar av genitalierna (Fig. 1 & 2). Ytterligare en fluga sändes senare till Goeldlin, insamlad 1997 av Tor-Björn Engelman på en lokal nära Jokkmokk, som beskrivits av Engelman & Engelman (1989). Denna fluga visade sig mycket riktigt också tillhöra den nya arten. Goeldlin gick under tiden i pension varför färdigställandet av beskrivningen drog ut på tiden. I provinskatalogen över svenska blomflugor (Bartsch 2001) listades arten som *Sphaerophoria* "nov. sp."

När jag så 2002 fick se beskrivningen av *S. pallidula* Mutin, 1999 (Mutin & Barkalov 1999) uppstod misstanken att denna i Ryska Fjärran Östern funna art var identisk med de ovan nämnda lappländska

exemplaren. Jämförelsen försvårades dock av det faktum att genitaliernas surstylus avbildats "utvikt" i Mutin & Barkalov (1999) (Fig. 3), medan man enligt europeisk praxis avbildar dem i profil (Fig. 2). Det är ju inte första gången som en art som enbart var känd från Fjärran Östern har visat sig förekomma också i vår ände av Palearktis [se t ex svart stubblomfluga *Blera eoa* (Stackelberg, 1928) i Pettersson & Bartsch 2001]. Mutins "beskrivning" av *S. pallidula* baseras enbart på den givna nyckeln samt nämnda teckning av genitalierna.

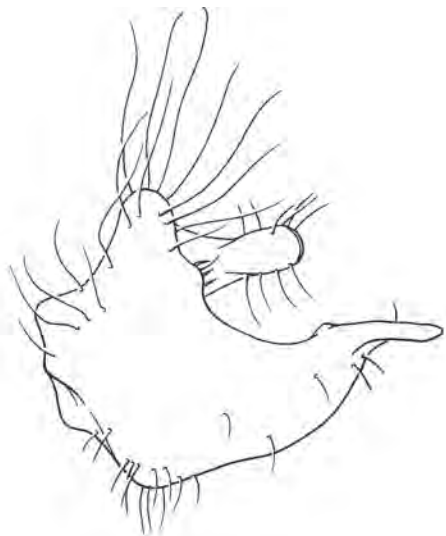
Efter att ha studerat två ryska hanar av *S. pallidula* från Mutin, varav den enas genitalier preparerats fram, blev jag i stort sett övertygad om identiteten med de



Figur 1. *Sphaerophoria pallidula*, genitaliernas epandrium med hårlober och innerflikar. Tecknad av Goeldlin 1999.

svenska exemplaren. Foton av hanens surstyli sändes till Goeldlin som bekräftade min åsikt och returnerade de svenska hanarna. Efter påföljande direkta jämförelse av svenska och ryska hanar blev den sista tvekan undanröjd och gåtan var således löst – det blev ”bara” en ny art för Europa. Världen hade besparats en synonym.

I min årligen uppdaterade och i mailgrupp distribuerade ”provinskatalog för blomflugor f o m år 2000” listas arten inledningsvis som ”spec. A” (på samma sätt i Haarto & Kerppola 2007) men f o m utskicket i april 2006 ”spec. A = *S. pallidula* Mutin 1999?” och i årets version från april 2008 under sitt rätta namn. Den svenska benämningen, polarsländfluga, fick den då alla fynd vid den tidpunkten kom från norra polcirkeln. Nu skulle den kanske ha fått en annan benämning då A. Haarto, P. Bagge och I. Kakko insamlade var sin hane mellan 26 och 29 juni 2008 i sydöstra Finland, nära Ilomantsi i Karelia borealis (Haarto 2008).



Figur 2. *Sphaerophoria pallidula*, genitaliernas ena surstylus. Tecknad av Goeldlin 1999.

Studerat material

Samtliga studerade exemplar finns i författarens samling.

(1) S: LU. Granlandet; NE2 Malaise; 30.vi-31.vii 1997; Leg. R. Pettersson. / Det. H. Bartsch 1998: *S. lauræ* Goeldlin m [male]. / Det. H. Bartsch 2008: *S. pallidula* Mutin.

(2) S: LU. Granlandet; LE1 Malaise; 30.vi-31.vii 1997, Leg. R. Pettersson / Det. H. Bartsch 1998: *S. lauræ* Goeldlin m [male] / Det. H. Bartsch 2008: *S. pallidula* Mutin.

(3) S. Lu. Vajmat, Sasnek; on *Cicuta virosa*; 15.7-97. TB Engelmark. / Det. H. Bartsch 1998: *S. lauræ* Goeldlin [male] / Det. H. Bartsch 2008: *S. pallidula* Mutin.

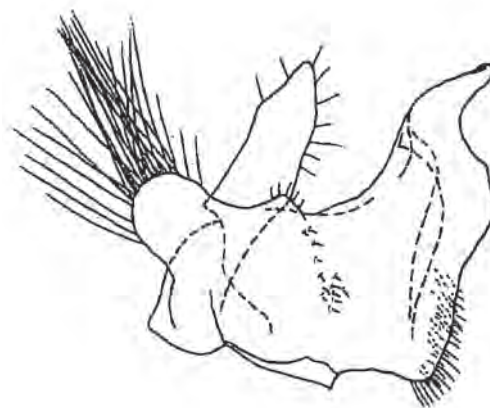
(4) 5301 [red label], Suecia. Lul. Jokkmokk, Suobbatspangen, 2006.VII.12; leg. Christer Bergström. / Det. H. Bartsch 2008: *S. pallidula* f [female]

(5) Amure oblast; Tuinda, r. Sigikta; 7. VIII. 1990; V. Mutin. / Mutin det. 2000: *Sphaerophoria pallidula* Mut. [with sep. genitalia, in cyrillic, Russian Far East]

(6) Chabarovskii kr.; chr. Mjaotshai; 5.07.2002. V. Mutin / Mutin det. 2007: *Sphaerophoria pallidula* Mut. [in cyrillic, Russian Far East]

Sphaerophoria pallidula Mutin, 1999

Diagnos, beskrivning av hanen och skillnader mot övriga arter ges nedan.



Figur 3. *Sphaerophoria pallidula*, genitaliernas ena surstylus efter Mutins original (Barkalov & Mutin 1999).

Diagnos

Hanan har som andra arter i *S. scripta*-gruppen ljusgult ansikte, obrutna gula strimmor längs ryggsköldens sidor och långsträckt svart bakkropp med gula teckningar. På vardera av tergit 2-4 finns ett brett gult band, tergiternas sidokanter har enbart ljusa hår (bortsett från ibland några svarta på tergit 5) och vingarnas basalceller är helt täckta med mikrohår. Hanen liknar därmed till det yttre *S. taeniata* (Meigen, 1822), bortsett från att vingarnas bakre basalcell hos *S. taeniata* har ett mindre naket område. Genitaliernas surstyli hos *S. pallidula* har mycket bred tandlob som smalnar av snabbt nära spetsen (Fig. 2), medan de hos *S. taeniata* är smalare och smalnar av allt eftersom.

Beskrivning av hanen

Längd 8–10 mm. Kinder gula till framförallt i bakre halvan mörka. Munkant gul till smalt svart med ljusbrun till svart ansiktsstrimma från munkanten till ibland strax ovanför ansiktsbucklan. Antenner gula med ibland mörkare antennborst. Ryggsköld grönsvart med på översidans främre del i mitten två gråpudrade mitt-



Figur 4. *Sphaerophoria pallidula*, hane från ryggsidan. Illustration av A. Råden för Nationalnyckeln.

strimmor och på sidorna med en bred obruten ljusgul längsstrimma (Fig. 4). Skutell gul och nästan helt gulhårig med normalt bara några svarta hår vid bakkantens mitt. Mitt på tergit 2 löper ett brett gult tvärband som smalnar av kraftigt mot sidorna. Bandets största bredd motsvarar ungefär en tredjedel av tergiteus längd och dess bakkant är normalt nästan rak. Tergit 3 har ett liknade men ofta bredare band. Tergit 4 har normalt ett ännu bredare gult tvärband med ofta bakåt utdragen bakkant och har dessutom ofta smalt gul bakkant. Hos extremt ljusa ex kan tergit 4 bli nästan helt gul. Tergit 5 har två symmetriska gula teckningar som i någon mån liknar två spetsiga hammare (med skaft) som normalt nuddar varandra mer eller mindre i mitten. Behåringen längs sidokanterna av tergit 2 till 4 och större delen av tergit 5 genomgående ljus. Vingarnas basalceller helt täckta med mikrohår. Benen kan vara så gott som helt gula. Höfter, låringar och lårens basala delar kan dock vara brun-



Figur 5. *Sphaerophoria pallidula*, gripklo i tandlobens spets. Foto: H. Bartsch.

tonade och framförallt bakfötternas översida kan vara orange- till bruntonad. Ben övervägande svarthåriga, framskenben i varierande omfattning också ljushåriga och fram- och mellanfötter på undersidan helt ljushåriga med inslag av svarta hår på översidan. Genitaliernas båda surstyli är ganska lika, de har en karakteristisk mycket bred tandlob som smalnar av kraftigt nära spetsen (Fig. 2 & 3). En lite annorlunda vy visar att tandloben vid spetsen har en tydlig gripklo (Fig. 5). Hårlob hos resp surstylus något bredare än hög (Fig. 1). Innerflikarnas form och placering som hos *S. taeniata*.

Liknande arter

Hos den till yttre kännetecken mest lika *S. taeniata* är tandloben från basen till spetsen långsamt och kontinuerligt avsmalnade. Två andra vid första anblicken liknande arter, *S. batava* Goeldlin, 1974 och *S. laurae* Goeldlin, 1989, skiljer sig genom svarta hår längs bakkroppens sidokanter och större nakna ytor på vingarnas bakre basalcell (*S. batava* har omkring 60% mikrohår på bakre basalcellen och *S. laurae* omkring 80%). Surstylus innerflik har hos *S. batava* konvexa sidor och är hos *S. laurae* kort och ofta nära cirkelrund. Övriga arter med breda gula band på tergit 2-4 har också många eller bara svarta hår längs bakkroppens sidokanter och / eller tydliga nakna ytor på vingarnas bakre basalcell.

Honan

Enligt Mutin (pers. medd.) är honan till *S. pallidula* ännu inte beskriven. Efter studium av den under "Studerat material"

ovan listade honan från Jokkmokk samt studier av karaktärer som brukar vara gemensamma för en arts hane och hona blev jag övertygad om att det rörde sig om den "saknade" honan av *S. pallidula*. Den har därför beskrivits i min kommande artikel om honor av *S. scripta*-gruppens europeiska arter med nyckel (Bartsch, under tryckning).

Tack

Tack till Pierre Goeldlin de Tiefenau för identifiering av den nya europeiska arten, påbörjad beskrivning med teckningar samt genom åren generös hjälp med bestämning av svenska hanar och honor i släktet. Tack till Valeri Mutin för två hanar av den aktuella arten. Tack till Roger Pettersson, Tor-Björn Engelmark och Christer Bergström för fynden som ligger till underlag för hanens och honans beskrivning. Tack till Antti Haarto för information om artens förekomst i Finland. Tack till Anders Rådén för illustration till kommande volym i Nationalnyckeln om blomflugor och tack till ArtDatabanken för tillstånd att nyttja den i detta sammanhang.

Citerad litteratur

- Bartsch, H.D. 2001:** Swedish province catalogue for hoverflies (Diptera, Syrphidae). *Ent. Tidskr. 122:* 189-215.
- Bartsch, H. (under tryckning):** Identification of the females of European species of the *Sphaerophoria scripta*-group (Diptera, Syrphidae).
- Engelmark, R. & Engelmark, T.-B. 1989:** Den calyptrata flugfaunan (Diptera, Calyptratae) på tre myrar vid Jokkmokk i Lule lappmark. *Ent. Tidskr. 110:* 81-95.
- Haarto, A. 2008:** "dipterlista message 3585". [Googla på *S. pallidula*!]

- Haarto, A. & Kerppola, S. 2007:** *Finnish hoverflies and some species in adjacent countries*. Keuruu, Finland. 647 s.
- Mutin, V.A. & Barkalov A.V. 1999:** *Syrphidae*. Fam. 62 in Key to the insects of Russian Far East. Vol VI. Diptera & Siphonaptera. Pt. 1. Vladivostok Dal'nauka. 665 s.
- Pettersson, R.B. & Bartsch, H.D. 2001:** *Blera eoa* (Stackelberg, 1928), en ny stubblomfluga för Europa (Diptera: Syrphidae). *Natur i Norr* 20(2): 91-96.
- Sahlén, G., Pettersson, R.B. & Sjöberg, K. 1999:** Insektsindikatorer i mosaiklandskap med våtmarker. *Skog & Forskning* 2/99: 26-34.

English summary

[*Sphaerophoria pallidula* Mutin, 1999 (Diptera, Syrphidae), first records from Sweden and Europe]

Three males of *Sphaerophoria pallidula* Mutin, 1999, were collected in northern Sweden at two localities near the Arctic Circle in 1997, originally listed as *Sphaerophoria* "sp. nov." in Bartsch (2001). As in other males of the *S. scripta*-group the face

is yellow, the thoracic dorsum has complete yellow lateral stripes and the long and narrow abdomen is black with yellow markings. Tergites 2-4 have yellow bands. The abdomen has laterally on the very edge only pale hairs (some few black hairs may occur laterally on tergite 5) and the basal wing cells are entirely covered with microtrichia. The external characters are thus close to those of *S. taeniata*. However the genitalia of *S. pallidula* differ by the toothed lobes being very broad and only near the apex narrowed to a relatively short and narrow tooth (however the hairy lobes and the inner appendix again are similar to *S. taeniata*). Other similar species with broad yellow bands on tergites 2-4 have either abdomen with many or only black lateral hairs or basal cells of wings with an obvious patch free of microtrichia.

Författarens address:

Hans Bartsch, Snövägen 24, SE-177 70 Järfälla
hans.bartsch@telia.com